

akasa.

Venom voodoo

USER Manual
Product Code: AK-CC4008HP01V2

GB
WARNINGS
Improper installation will result in damage to the processor. Never switch on the computer system until the fan is connected to the motherboard power connector.
Caution:
Electrostatic discharge (ESD) can damage system components. Use an ESD-controlled workstation. If such a workstation is not available, wear an anti-static wrist strap or work on an earthed surface before handling any PC components.

FR
AVERTISSEMENT
Une installation incorrecte endommagera le processeur. N'allumez jamais l'ordinateur avant que le ventilateur ne soit connecté au connecteur d'alimentation de la carte mère.
ATTENTION
Une décharge électrostatique (ESD) peut endommager les composants du système. Utilisez une station de travail protégée contre l'ESD. Si vous n'avez pas de station de travail protégée, portez un bracelet antistatique ou touchez une surface connectée à la masse avant de manipuler les composants du PC.

D
WARNUNG
Falsche bei der Installation können zu Schäden am Prozessor führen. Schalten Sie das Computersystem erst wieder ein, wenn der Lüfter an das Motherboard angeschlossen wurde.
Vorsicht:
Die Systemkomponenten können durch elektrostatische Entladung beschädigt werden. Benutzen Sie einen für ESD abgesicherten Arbeitsplatz. Sollte ein solcher Arbeitsplatz nicht verfügbar sein, tragen Sie ein antistatisches Armband oder berühren Sie eine geerdete Oberfläche vor dem Handeln mit PC Komponenten.

PT
ATENÇÃO
Uma instalação incorreta poderá danificar o processador. Nunca ligue o computador, sem verificar se o cooler está ligado no conector de força da placa-mãe.
Cuidado:
Descargas eletrostáticas (ESD) podem danificar componentes do PC. Use uma bancada com superfície de ESD. Caso não tenha uma bancada específica disponível, utilize uma pulseira anti-estática ou toque uma superfície aterrada antes de manusear qualquer componente do PC.

ES
ADVERTENCIA
Una instalación incorrecta puede provocar daños al procesador. Nunca encienda el ordenador antes de que el ventilador esté conectado al conector de corriente de la placa-madre.
CUIDADO
Descargas electrostáticas (ESD) pueden dañar componentes en el sistema. Use una estación de trabajo con control de descarga electrostática (ESD). Si no tiene una estación de trabajo con control de descarga electrostática, use una pulsera antiestática o toque una superficie conectada a tierra antes de tocar cualquier componente en el PC.

JP
警告
取り付けが不適当な場合、プロセッサに損傷を及ぼすことがあります。ファンをマザーボード電源コネクタに接続するまで、コンピュータシステムの電源を入れないようにしてください。
注意
静電放電 (ESD) はシステムコンポーネントを損傷させる可能性があります。ESD 制御のワークステーションをご利用ください。その場合、静電放電防止ストラップが利用できない場合は、静電放電防止ストラップを着用するか、接地された PC の電源コネクタを取り扱う前に接地されたものに触れてください。

GB
1. Attach the four standoffs (Part 9) to the integrated back plate on the motherboard.
2. Apply a thin layer of thermal compound over entire surface of the CPU.
NOTE: Before applying thermal interface, ensure the surface of the CPU is perfectly clean. If any residue of old thermal compound is present, clean it with Isopropyl or Akasa TIM clean.
3. Place the Intel mounting plate (Part 12) with the recessed section facing upwards inside the heatsink groove and secure with four screws (Part 4).
4. Place the heatsink over the CPU aligning with backplate standoffs. Secure the cooler by inserting the rubber washers (part 5) over each standoff and tightening the collar nuts (part 6) in a crosswise manner.
NOTE: the orientation of the heatsink will depend on your preference and case/motherboard requirements.
5. Install the fan and bracket module on the heatsink by pushing it into place until it clicks securely into position. Connect both fans to the PWM fan adapter cable, connect the other end of the adapter cable to the motherboard CPU FAN connector.
NOTE: Consult the motherboard manual for the location of the CPU FAN connector.

FR
1. Fixez les quatre entretoises (partie 9) à la plaque arrière intégrée sur la carte mère.
2. Appliquez une fine couche de composé thermique sur toute la surface du CPU.
REMARQUE: Avant d'appliquer l'interface thermique, assurez-vous que la surface du CPU est parfaitement propre.
3. Placez la plaque de montage Intel (Partie 12) avec la section encastrée face vers le haut à l'intérieur de la rainure du dissipateur de chaleur et fixez-la à l'aide des quatre vis (Partie 4).
4. Placez le dissipateur de chaleur au-dessus du CPU en l'alignant avec les entretoises de la plaque arrière. Fixez le refroidisseur en insérant les rondelles en caoutchouc (partie 5) au-dessus de chaque entretoise et en serrant les écrous à embase (partie 6) en les croisant.
REMARQUE: L'orientation du dissipateur de chaleur dépendra de vos préférences et des spécifications du boîtier / carte mère.
5. Installez le ventilateur et le module de fixation sur le dissipateur de chaleur en appuyant sur celui-ci pour le mettre en place jusqu'à ce qu'il prenne sa position en émettant un clic.
Connectez les deux ventilateurs sur le câble adaptateur de ventilateur PWM, branchez l'autre extrémité du câble d'adaptateur au connecteur du ventilateur du CPU de la carte mère.
REMARQUE: Consultez le manuel de la carte mère pour connaître l'emplacement du connecteur du ventilateur du CPU.

D
1. Bringen Sie die vier Abstandhalter (Teil 9) an die Rückplatte des Mainboards an.
2. Tragen Sie auf der gesamten Oberfläche der CPU eine dünne Schicht der Wärmeleitpaste auf.
HINWEIS: Bevor die Wärmeleitpaste aufgetragen wird, muss die CPU sorgfältig gereinigt werden.
3. Setzen Sie die Intel-Montageplatte (Teil 12) mit der Aussparung nach oben zeigend in die Heatsink-Rille, und schrauben Sie sie mit vier Schrauben (Teil 4) fest.
4. Plazieren Sie den Kühlkörper auf der CPU so, dass er mit den Abstandhaltern übereinstimmt. Sichern Sie den Kühlkörper durch einsetzen der Gummiringe (Teil 5) und durch über Kreuzweises anziehen der Überwurfmutter (Teil 6).
HINWEIS: Die Ausrichtung der Kühler hängt von Ihren persönlichen Vorzügen sowie den Anforderungen des Gehäuses/Motherboards ab.
5. Montieren Sie den Lüfter inklusive des Rahmens auf den Kühlkörper indem Sie diese auf den Kühlkörper drücken bis der Rahmen einrastet.
Schließen Sie beide Lüfter an das PWM Lüfter Adapterkabel an, sowie das andere Ende des Adapterkabels an den CPU FAN Anschluss des Mainboards.
HINWEIS: Lesen Sie im Handbuch des Mainboards nach, wo sich der CPU FAN Anschluss befindet.

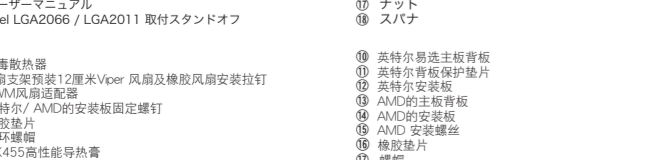
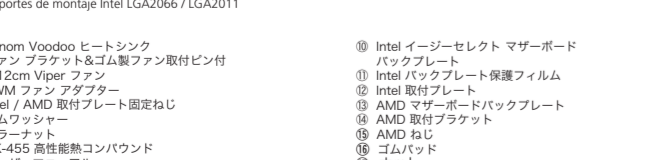
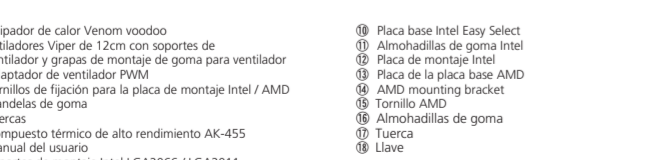
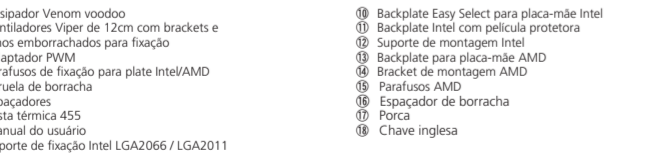
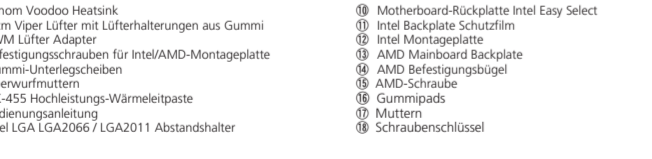
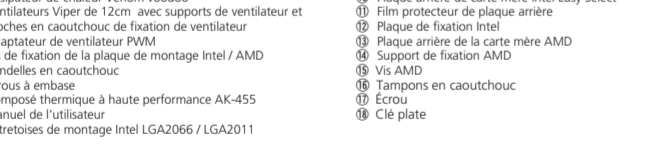
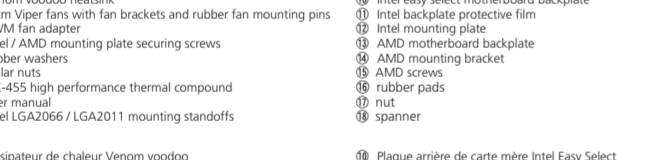
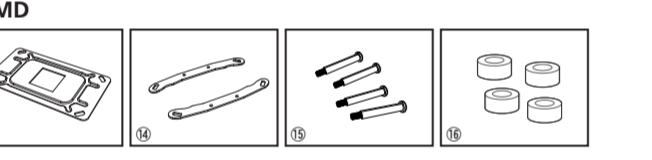
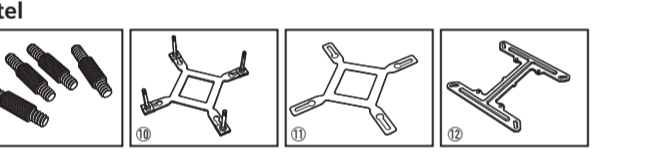
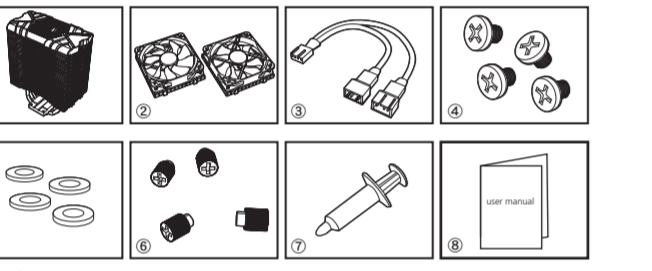
PT
1. Fixe os quatro suportes (parte 9) na backplate integrado da placa-mãe.
2. Coloque uma fina camada de pasta térmica sobre toda a superfície do processador.
NOTA: Antes de aplicar pasta térmica, certifique-se que a superfície do processador esteja perfeitamente limpa.
3. Posicione o plate de instalação Intel (parte 12) com a face marcada em cima das ranhuras da cavidade do dissipador, fixe-o utilizando os quatro parafusos (parte 4).
4. Coloque o dissipador sobre o processador, alinhando-o com os pinos da backplate. Fixe o cooler, inserindo as arnelas de borracha (parte 5) em cada pino e rosqueando os espaçadores (parte 6) de maneira transversal.
NOTA: A direção do dissipador de calor depende da sua preferência e exigências de fluxo de ar do gabinete.
5. Instale o ventilador e o módulo do bracket no dissipador, empurrando-os contra o dissipador até que ele fique bem fixado na posição. Conecte ambos ventiladores no cabo adaptador PWM, conecte a outra ponta do cabo adaptador no conector CPU FAN da placa-mãe.
NOTA: Consulte o manual da placa-mãe para localizar o conector CPU FAN.

ES
1. Coloque los cuatro soportes (parte 9) en la placa posterior integrada de la placa base.
2. Aplique una capa fina de compuesto térmico por toda la superficie de la CPU.
NOTA: Antes de aplicar la interfaz térmica, asegúrese de que la superficie de la CPU esté perfectamente limpia.
3. Coloque la placa de montaje Intel (parte 12) con la parte ahuecada mirando hacia arriba dentro de la ranura del disipador de calor y apriete los cuatro tornillos (parte 4).
4. Coloque el disipador de calor sobre la CPU alineándolo con los soportes de la placa. Asegure el disipador insertando las arandelas de goma (parte 5) sobre cada soporte y apretando las tuercas (parte 6) de forma cruzada.
NOTA: La orientación del disipador de calor dependerá de sus preferencias y de los requisitos de su carcasa o placa base.
5. Instale el ventilador y el módulo de soporte en el disipador de calor presionándolo hasta que haga clic en su posición. Conecte ambos ventiladores al cable adaptador del ventilador PWM, conecte el otro extremo del cable adaptador al conector CPU FAN de la placa base.
NOTA: Consulte el manual de la placa base para la ubicación del conector CPU FAN.

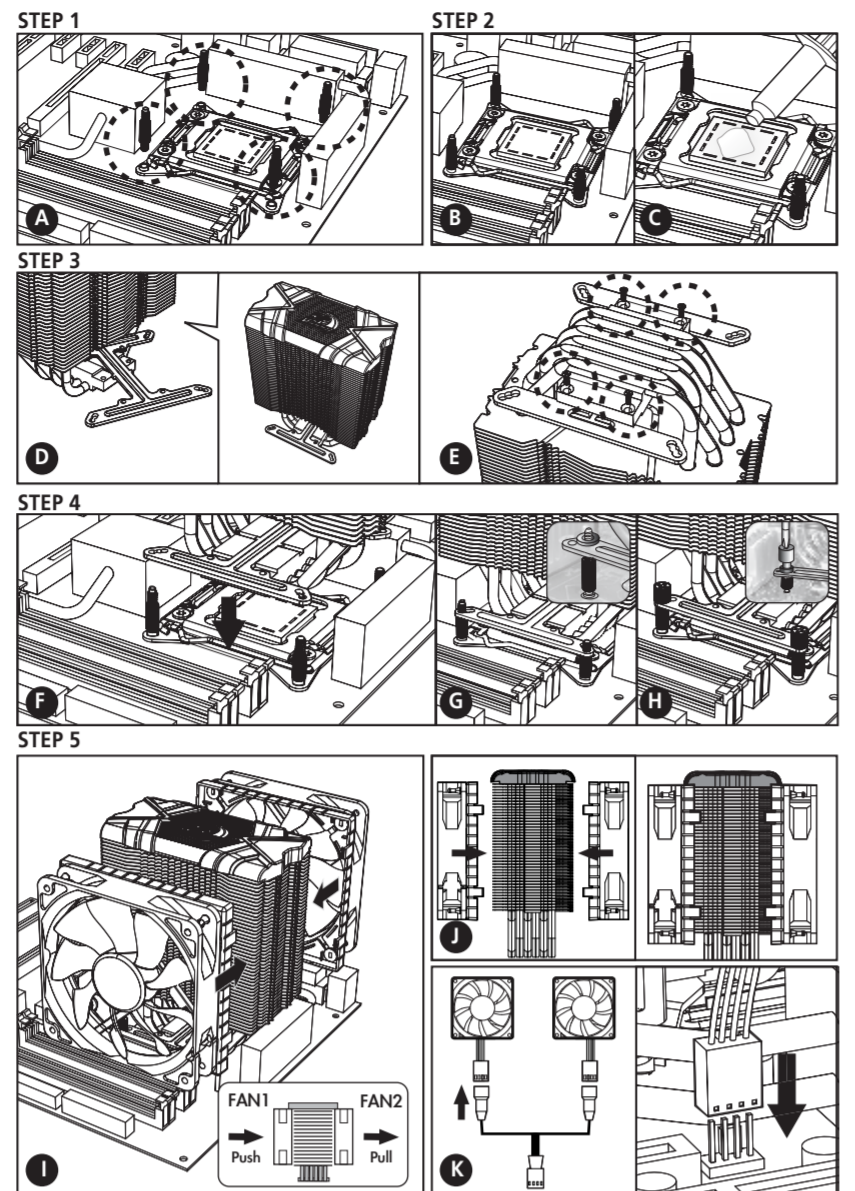
JP
1. 4つのスタンドオフ (パーツ 9) をマザーボードの統合バックプレートに取り付けます。
2. CPU 表面全体に熱伝導パッドを薄く塗布します。
注: 熱伝導パッドを塗布する前に、CPU 表面を完全に清潔であることをご確認ください。
古い熱伝導パッドが少しだけ残っている場合は、アルコールまたは Akasa TIM clean で拭き取ってください。
3. Intel 取り付けプレート (パーツ 12) の凹み部を熱伝導パッドの凹み部と一致するように合わせて取り付け、4本のねじ (パーツ 4) で固定します。
4. ヒートシンクを冷却プレート (パーツ 10) を両側に押し付けてクーラーを固定します。
注: ヒートシンクの方向は好みとマザーボードの要件によって異なります。
5. ヒートシンクファンとブラケットを熱伝導パッドに押し付けて取り付けを完了します。
PWM ファンアダプターケーブルとファンを両方接続し、アダプターケーブルのもう一方の端をマザーボード CPU FAN コネクタに接続します。
注: CPU FAN コネクタの位置については、マザーボードのマニュアルを参照してください。

CN
1. 将四个立柱 (Parts) 固定在后板的集成背板上。
2. 在处理器的整个表面薄薄地涂布导热膏。
注: 在处理器表面, 请确保 CPU 的表面完全清洁。如果在任何旧的热传导残留物, 请用酒精或 AKASATIM clean 予以清除。
3. 将英特尔安装板 (Part 12) 置于散热器凹槽的凹部, 并用四颗螺钉 (Part 4) 将其固定。
4. 对准安装基板, 并将橡胶垫圈放入散热器凹槽的凹部 (Part 10) 以顺时针方向固定。
注: 散热器的方向取决于您的喜好和机箱/主板的要求。
5. 将风扇和支架组件插入散热器上, 直到使其发出清脆响声准确地进入了位置才安装完成。PWM 风扇适配器电缆一端连接两个风扇, 另一端连接到主板上的 CPU 风扇接口。
注: CPU 风扇接口位置请参考主板手册。

Contents



Intel LGA2066 / LGA2011



GB
1. Fixez les quatre entretoises (partie 9) à la plaque arrière intégrée sur la carte mère.
2. Appliquez une fine couche de composé thermique sur toute la surface du CPU.
REMARQUE: Avant d'appliquer l'interface thermique, assurez-vous que la surface du CPU est parfaitement propre.
3. Placez la plaque de montage Intel (Partie 12) avec la section encastrée face vers le haut à l'intérieur de la rainure du dissipateur de chaleur et fixez-la à l'aide des quatre vis (Partie 4).
4. Placez le dissipateur de chaleur au-dessus du CPU en l'alignant avec les entretoises de la plaque arrière. Fixez le refroidisseur en insérant les rondelles en caoutchouc (partie 5) au-dessus de chaque entretoise et en serrant les écrous à embase (partie 6) en les croisant.
REMARQUE: L'orientation du dissipateur de chaleur dépendra de vos préférences et des spécifications du boîtier / carte mère.
5. Installez le ventilateur et le module de fixation sur le dissipateur de chaleur en appuyant sur celui-ci pour le mettre en place jusqu'à ce qu'il prenne sa position en émettant un clic.
Connectez les deux ventilateurs sur le câble adaptateur de ventilateur PWM, branchez l'autre extrémité du câble d'adaptateur au connecteur du ventilateur du CPU de la carte mère.
REMARQUE: Consultez le manuel de la carte mère pour connaître l'emplacement du connecteur du ventilateur du CPU.

D
1. Bringen Sie die vier Abstandhalter (Teil 9) an die Rückplatte des Mainboards an.
2. Tragen Sie auf der gesamten Oberfläche der CPU eine dünne Schicht der Wärmeleitpaste auf.
HINWEIS: Bevor die Wärmeleitpaste aufgetragen wird, muss die CPU sorgfältig gereinigt werden.
3. Setzen Sie die Intel-Montageplatte (Teil 12) mit der Aussparung nach oben zeigend in die Heatsink-Rille, und schrauben Sie sie mit vier Schrauben (Teil 4) fest.
4. Plazieren Sie den Kühlkörper auf der CPU so, dass er mit den Abstandhaltern übereinstimmt. Sichern Sie den Kühlkörper durch einsetzen der Gummiringe (Teil 5) und durch über Kreuzweises anziehen der Überwurfmutter (Teil 6).
HINWEIS: Die Ausrichtung der Kühler hängt von Ihren persönlichen Vorzügen sowie den Anforderungen des Gehäuses/Motherboards ab.
5. Montieren Sie den Lüfter inklusive des Rahmens auf den Kühlkörper indem Sie diese auf den Kühlkörper drücken bis der Rahmen einrastet.
Schließen Sie beide Lüfter an das PWM Lüfter Adapterkabel an, sowie das andere Ende des Adapterkabels an den CPU FAN Anschluss des Mainboards.
HINWEIS: Lesen Sie im Handbuch des Mainboards nach, wo sich der CPU FAN Anschluss befindet.

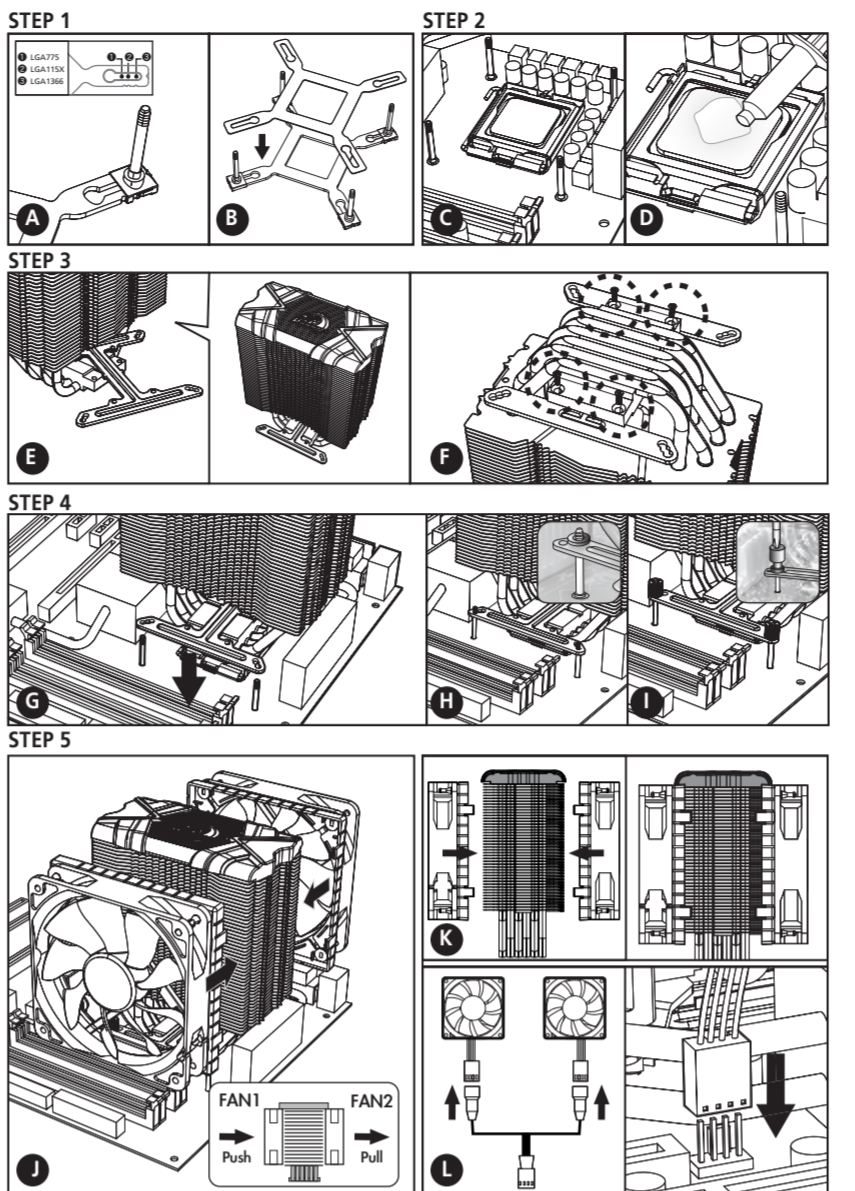
PT
1. Fixe os quatro suportes (parte 9) na backplate integrado da placa-mãe.
2. Coloque uma fina camada de pasta térmica sobre toda a superfície do processador.
NOTA: Antes de aplicar pasta térmica, certifique-se que a superfície do processador esteja perfeitamente limpa.
3. Posicione o plate de instalação Intel (parte 12) com a face marcada em cima das ranhuras da cavidade do dissipador, fixe-o utilizando os quatro parafusos (parte 4).
4. Coloque o dissipador sobre o processador, alinhando-o com os pinos da backplate. Fixe o cooler, inserindo as arnelas de borracha (parte 5) em cada pino e rosqueando os espaçadores (parte 6) de maneira transversal.
NOTA: A direção do dissipador de calor depende da sua preferência e exigências de fluxo de ar do gabinete.
5. Instale o ventilador e o módulo do bracket no dissipador, empurrando-os contra o dissipador até que ele fique bem fixado na posição. Conecte ambos ventiladores no cabo adaptador PWM, conecte a outra ponta do cabo adaptador no conector CPU FAN da placa-mãe.
NOTA: Consulte o manual da placa-mãe para localizar o conector CPU FAN.

ES
1. Coloque los cuatro soportes (parte 9) en la placa posterior integrada de la placa base.
2. Aplique una capa fina de compuesto térmico por toda la superficie de la CPU.
NOTA: Antes de aplicar la interfaz térmica, asegúrese de que la superficie de la CPU esté perfectamente limpia.
3. Coloque la placa de montaje Intel (parte 12) con la parte ahuecada mirando hacia arriba dentro de la ranura del disipador de calor y apriete los cuatro tornillos (parte 4).
4. Coloque el disipador de calor sobre la CPU alineándolo con los soportes de la placa. Asegure el disipador insertando las arandelas de goma (parte 5) sobre cada soporte y apretando las tuercas (parte 6) de forma cruzada.
NOTA: La orientación del disipador de calor dependerá de sus preferencias y de los requisitos de su carcasa o placa base.
5. Instale el ventilador y el módulo de soporte en el disipador de calor presionándolo hasta que haga clic en su posición. Conecte ambos ventiladores al cable adaptador del ventilador PWM, conecte el otro extremo del cable adaptador al conector CPU FAN de la placa base.
NOTA: Consulte el manual de la placa base para la ubicación del conector CPU FAN.

JP
1. 4つのスタンドオフ (パーツ 9) をマザーボードの統合バックプレートに取り付けます。
2. CPU 表面全体に熱伝導パッドを薄く塗布します。
注: 熱伝導パッドを塗布する前に、CPU 表面を完全に清潔であることをご確認ください。
古い熱伝導パッドが少しだけ残っている場合は、アルコールまたは Akasa TIM clean で拭き取ってください。
3. Intel 取り付けプレート (パーツ 12) の凹み部を熱伝導パッドの凹み部と一致するように合わせて取り付け、4本のねじ (パーツ 4) で固定します。
4. ヒートシンクを冷却プレート (パーツ 10) を両側に押し付けてクーラーを固定します。
注: ヒートシンクの方向は好みとマザーボードの要件によって異なります。
5. ヒートシンクファンとブラケットを熱伝導パッドに押し付けて取り付けを完了します。
PWM ファンアダプターケーブルとファンを両方接続し、アダプターケーブルのもう一方の端をマザーボード CPU FAN コネクタに接続します。
注: CPU FAN コネクタの位置については、マザーボードのマニュアルを参照してください。

CN
1. 将四个立柱 (Parts) 固定在后板的集成背板上。
2. 在处理器的整个表面薄薄地涂布导热膏。
注: 在处理器表面, 请确保 CPU 的表面完全清洁。如果在任何旧的热传导残留物, 请用酒精或 AKASATIM clean 予以清除。
3. 将英特尔安装板 (Part 12) 置于散热器凹槽的凹部, 并用四颗螺钉 (Part 4) 将其固定。
4. 对准安装基板, 并将橡胶垫圈放入散热器凹槽的凹部 (Part 10) 以顺时针方向固定。
注: 散热器的方向取决于您的喜好和机箱/主板的要求。
5. 将风扇和支架组件插入散热器上, 直到使其发出清脆响声准确地进入了位置才安装完成。PWM 风扇适配器电缆一端连接两个风扇, 另一端连接到主板上的 CPU 风扇接口。
注: CPU 风扇接口位置请参考主板手册。

Intel LGA775 / 115X / 1366



GB
1. Adjust the standoffs (Part 9) to the position corresponding with your motherboard type and place the protective film (Part 11) over the standoffs.
2. Place the motherboard's retention bracket by aligning it with the four holes around the CPU. Apply a thin layer of thermal compound over entire surface of the CPU.
NOTE: Before applying thermal interface, ensure the surface of the CPU is perfectly clean. If any residue of old thermal compound is present, clean it with Isopropyl or Akasa TIM clean.
3. Place the Intel mounting plate (Part 12) with the recessed section facing upwards inside the heatsink groove and secure with four screws (Part 4).
4. Place the heatsink over the CPU aligning with backplate standoffs. Secure the cooler by inserting the rubber washers (part 5) over each standoff and tightening the collar nuts (part 6) in a crosswise manner.
NOTE: the orientation of the heatsink will depend on your preference and case/motherboard requirements.
5. Install the fan and bracket module on the heatsink by pushing it into place until it clicks securely into position. Connect both fans to the PWM fan adapter cable, connect the other end of the adapter cable to the motherboard CPU FAN connector.
NOTE: Consult the motherboard manual for the location of the CPU FAN connector.

FR
1. Ajustez les entretoises de la plaque arrière (partie 10) à la position correspondant à votre type de carte mère et placez le film protecteur (Partie 11) au-dessus des entretoises.
2. Placez la plaque arrière sous la carte mère en l'alignant avec les quatre trous situés autour du CPU. Appliquez une fine couche de composé thermique sur toute la surface du CPU.
REMARQUE: Avant d'appliquer l'interface thermique, assurez-vous que la surface du CPU est parfaitement propre.
3. Placez la plaque de montage Intel (Partie 12) avec la section encastrée face vers le haut à l'intérieur de la rainure du dissipateur de chaleur et fixez-la à l'aide des quatre vis (Partie 4).
4. Placez le dissipateur de chaleur au-dessus du CPU en l'alignant avec les entretoises de la plaque arrière. Fixez le refroidisseur en insérant les rondelles en caoutchouc (partie 5) au-dessus de chaque entretoise et en serrant les écrous à embase (partie 6) en les croisant.
REMARQUE: L'orientation du dissipateur de chaleur dépendra de vos préférences et des spécifications du boîtier / carte mère.
5. Installez le ventilateur et le module de fixation sur le dissipateur de chaleur en appuyant sur celui-ci pour le mettre en place jusqu'à ce qu'il prenne sa position en émettant un clic.
Connectez les deux ventilateurs sur le câble adaptateur de ventilateur PWM, branchez l'autre extrémité du câble d'adaptateur au connecteur du ventilateur du CPU de la carte mère.
REMARQUE: Consultez le manuel de la carte mère pour connaître l'emplacement du connecteur du ventilateur du CPU.

D
1. Passen Sie die Abstandhalter der Backplate (Teil 10) an die entsprechende Position an, die mit Ihrem Motherboard Typ übereinstimmt und plazieren Sie die Schutzfolie (Teil 11) über die Abstandhalter.
2. Plazieren Sie die Backplate unter dem Motherboard so das sie in mit den vier Löcher um die CPU herum übereinstimmt. Tragen Sie auf der gesamten Oberfläche der CPU eine dünne Schicht der Wärmeleitpaste auf.
HINWEIS: Bevor die Wärmeleitpaste aufgetragen wird, muss die CPU sorgfältig gereinigt werden.
3. Setzen Sie die Intel-Montageplatte (Teil 12) mit der Aussparung nach oben zeigend in die Heatsink-Rille, und schrauben Sie sie mit vier Schrauben (Teil 4) fest.
4. Plazieren Sie den Kühlkörper auf der CPU so, dass er mit den Abstandhaltern übereinstimmt. Sichern Sie den Kühlkörper durch einsetzen der Gummiringe (Teil 5) und durch über Kreuzweises anziehen der Überwurfmutter (Teil 6).
HINWEIS: Die Ausrichtung der Kühler hängt von Ihren persönlichen Vorzügen sowie den Anforderungen des Gehäuses/Motherboards ab.
5. Montieren Sie den Lüfter inklusive des Rahmens auf den Kühlkörper indem Sie diese auf den Kühlkörper drücken bis der Rahmen einrastet.
Schließen Sie beide Lüfter an das PWM Lüfter Adapterkabel an, sowie das andere Ende des Adapterkabels an den CPU FAN Anschluss des Mainboards.
HINWEIS: Lesen Sie im Handbuch des Mainboards nach, wo sich der CPU FAN Anschluss befindet.

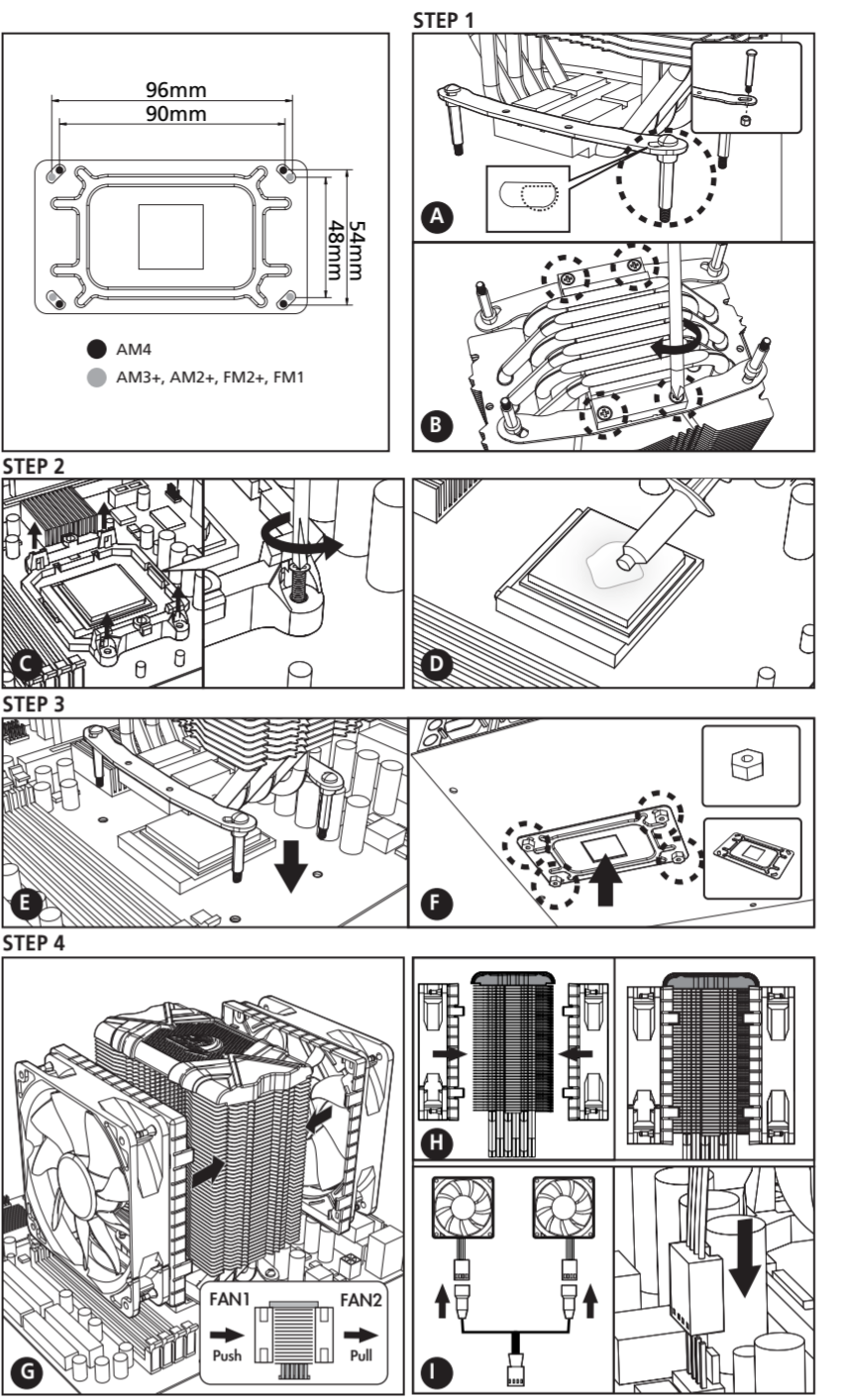
PT
1. Ajuste os pinos do backplate (parte 10) na posição correspondente, conforme o modelo de placa-mãe e coloque a película protetora (parte 11) sobre os pinos.
2. Coloque o backplate abaixo da placa-mãe, alinhando-o com os quatro furos ao redor do processador. Aplique uma fina camada de composto térmico sobre toda a superfície do processador.
NOTA: Antes de aplicar pasta térmica, certifique-se que a superfície do processador esteja perfeitamente limpa.
3. Posicione o plate de instalação Intel (parte 12) com a face marcada em cima das ranhuras da cavidade do dissipador, fixe-o utilizando os quatro tornillos (parte 4).
4. Coloque o dissipador sobre o processador, alinhando-o com os pinos da backplate. Fixe o cooler, inserindo as arnelas de borracha (parte 5) em cada pino e rosqueando os espaçadores (parte 6) de maneira transversal.
NOTA: A direção do dissipador de calor depende da sua preferência e exigências de fluxo de ar do gabinete.
5. Instale o ventilador e o módulo do bracket no dissipador, empurrando-os contra o dissipador até que ele fique bem fixado na posição. Conecte ambos ventiladores no cabo adaptador PWM, conecte a outra ponta do cabo adaptador no conector CPU FAN da placa-mãe.
NOTA: Consulte o manual da placa-mãe para localizar o conector CPU FAN.

ES
1. Ajuste los soportes de la placa base (parte 10) a la posición correspondiente al tipo de placa base y coloque la película protectora (parte 11) sobre los soportes.
2. Coloque la placa bajo la placa base alineándola con los cuatro agujeros alrededor de la CPU. Aplique una capa fina de compuesto térmico por toda la superficie de la CPU.
NOTA: Antes de aplicar la interfaz térmica, asegúrese de que la superficie de la CPU esté perfectamente limpia.
3. Coloque la placa de montaje Intel (parte 12) con la parte ahuecada mirando hacia arriba dentro de la ranura del disipador de calor y apriete los cuatro tornillos (parte 4).
4. Coloque el disipador de calor sobre la CPU alineándolo con los soportes de la placa. Asegure el disipador insertando las arandelas de goma (parte 5) sobre cada soporte y apretando las tuercas (parte 6) de forma cruzada.
NOTA: La orientación del disipador de calor dependerá de sus preferencias y de los requisitos de su carcasa o placa base.
5. Instale el ventilador y el módulo de soporte en el disipador de calor presionándolo hasta que haga clic en su posición. Conecte ambos ventiladores al cable adaptador del ventilador PWM, conecte el otro extremo del cable adaptador al conector CPU FAN de la placa-mãe.
NOTA: Consulte el manual de la placa base para la ubicación del conector CPU FAN.

JP
1. お使いのマザーボードタイプに見合う位置にバックプレート (パーツ 10) のスタンドオフを確認し、スタンドオフに保護フィルム (パーツ 11) を取り付けます。
2. バックプレートを CPU の周りにある 4 つの穴に沿ってマザーボード下面に取り付けます。CPU 表面全体に熱伝導パッドを薄く塗布します。
注: 熱伝導パッドを塗布する前に、CPU 表面を完全に清潔であることをご確認ください。
古い熱伝導パッドが少しだけ残っている場合は、アルコールまたは Akasa TIM clean で拭き取ってください。
3. Intel 取り付けプレート (パーツ 12) の凹み部を熱伝導パッドの凹み部と一致するように合わせて取り付け、4本のねじ (パーツ 4) で固定します。
4. ヒートシンクを冷却プレート (パーツ 10) を両側に押し付けてクーラーを固定します。
注: ヒートシンクの方向は好みとマザーボードの要件によって異なります。
5. ヒートシンクファンとブラケットを熱伝導パッドに押し付けて取り付けを完了します。
PWM ファンアダプターケーブルとファンを両方接続し、アダプターケーブルのもう一方の端をマザーボード CPU FAN コネクタに接続します。
注: CPU FAN コネクタの位置については、マザーボードのマニュアルを参照してください。

CN
1. 将背板主板上(10)固定在后板的集成背板上, 并在背板上贴上保护膜。
2. 在处理器背面, 请确保 CPU 的表面完全清洁。如果在任何旧的热传导残留物, 请用酒精或 AKASATIM clean 予以清除。
3. 将英特尔安装板 (Part 12) 置于散热器凹槽的凹部, 并用四颗螺钉 (Part 4) 将其固定。
4. 对准安装基板, 并将橡胶垫圈放入散热器凹槽的凹部 (Part 10) 以顺时针方向固定。
注: 散热器的方向取决于您的喜好和机箱/主板的要求。
5. 将风扇和支架组件插入散热器上, 直到使其发出清脆响声准确地进入了位置才安装完成。PWM 风扇适配器电缆一端连接两个风扇, 另一端连接到主板上的 CPU 风扇接口。
注: CPU 风扇接口位置请参考主板手册。

AMD Socket AM4 / AM3+ / AM3 / AM2+ / AM2 / FM2+ / FM2 / FM1



GB
1. Insert the AMD screws (part 15) through the AMD mounting brackets (part 14) and affix them with the rubber pads (part 16).
2. Place the assembled AMD mounting brackets on the base of the heatsink, align the holes and secure them with screws (part 4).
3. Remove the motherboard's retention bracket by removing the screws or pins (figure C). Apply a thin layer of thermal compound over the entire top surface of the CPU (figure D). **NOTE:** Ensure the top surface of the CPU is clean from dust or dirt, before applying thermal compound. If any residue of old thermal compound is present, clean it with Isopropyl such as Akasa's TIM Clean (AK-TC).
4. Replace the motherboard backplate with the supplied AMD backplate (part 13). Place the assembled heatsink over the CPU, aligning the screws on the mounting bracket through the motherboard and AMD backplate before tightening the nut (part 17) with supplied spanner (part 18).
5. Install the fan and bracket module on the heatsink by pushing it into place until it clicks securely into position. Connect both fans to the PWM fan adapter cable, connect the other end of the adapter cable to the motherboard CPU FAN connector. **NOTE:** Consult the motherboard manual for the location of the CPU FAN connector.

FR
1. Insérez les vis AMD (partie 15) à travers les supports de fixation AMD (partie 14) et apposez-les avec des patins en caoutchouc (partie 16).
2. Placez les supports de fixation AMD assemblés sur la base du dissipateur de chaleur, alignez les trous et fixez-les avec des vis (partie 4).
3. Retirez le support de retenue de la carte mère en retirant les vis ou les broches (photo C). Appliquez une fine couche de pâte thermique sur toute la surface supérieure du CPU (photo D). **REMARQUE:** Assurez-vous que la surface supérieure du CPU ne comporte pas de poussière ni de saleté avant d'appliquer la pâte thermique.
4. Remplacez la plaque arrière de la carte mère par la plaque arrière AMD (partie 13) fournie. Positionnez le dissipateur de chaleur assemblé sur le CPU, en alignant les vis sur le support de fixation à travers la carte mère et la plaque arrière AMD avant de serrer l'écrou (partie 17) avec la clé fournie (partie 18).
5. Installez le ventilateur et le module de fixation sur le dissipateur de chaleur en appuyant sur celui-ci pour le mettre en place jusqu'à ce qu'il prenne sa position en émettant un clic.
Connectez les deux ventilateurs sur le câble adaptateur de ventilateur PWM, branchez l'autre extrémité du câble d'adaptateur au connecteur du ventilateur du CPU de la carte mère.
REMARQUE: Consultez le manuel de la carte mère pour connaître l'emplacement du connecteur du ventilateur du CPU.

D
1. Führen Sie die AMD-Schrauben (Teil 15) durch die AMD-Montagehalterungen (Teil 14), und befestigen Sie sie mit den Gummipads (Teil 16).
2. Entfernen Sie die Schrauben oder Pins der Motherboard-Halterung, und entfernen Sie die Halterung (Abbildung C). Tragen Sie eine dünne Schicht der Wärmeleitpaste auf die gesamte Oberfläche der CPU auf (Abbildung D).
HINWEIS: Stellen Sie sicher, dass die Oberfläche der CPU sauber und staubfrei ist, bevor Sie die Wärmeleitpaste auftragen. Wärmeleitpastenrückstände können Sie mit Isopropyl wie TIM Clean (AK-TC) von Akasa entfernen.
3. Ersetzen Sie die Mainboard-Rückplatte durch die mitgelieferte AMD-Rückplatte (Teil 13). Setzen Sie den zusammengebauten Kühler auf die CPU. Führen Sie die Schrauben der Montagehalterung durch das Mainboard und die AMD-Rückplatte. Ziehen Sie dann die Mutter (Teil 17) mit dem mitgelieferten Spannerschlüssel (Teil 18) fest.
4. Montieren Sie den Lüfter inklusive des Rahmens auf den Kühlkörper indem Sie diese auf den Kühlkörper drücken bis der Rahmen einrastet.
Schließen Sie beide Lüfter an das PWM Lüfter Adapterkabel an, sowie das andere Ende des Adapterkabels an den CPU FAN Anschluss des Mainboards.
HINWEIS: Lesen Sie im Handbuch des Mainboards nach, wo sich der CPU FAN Anschluss befindet.

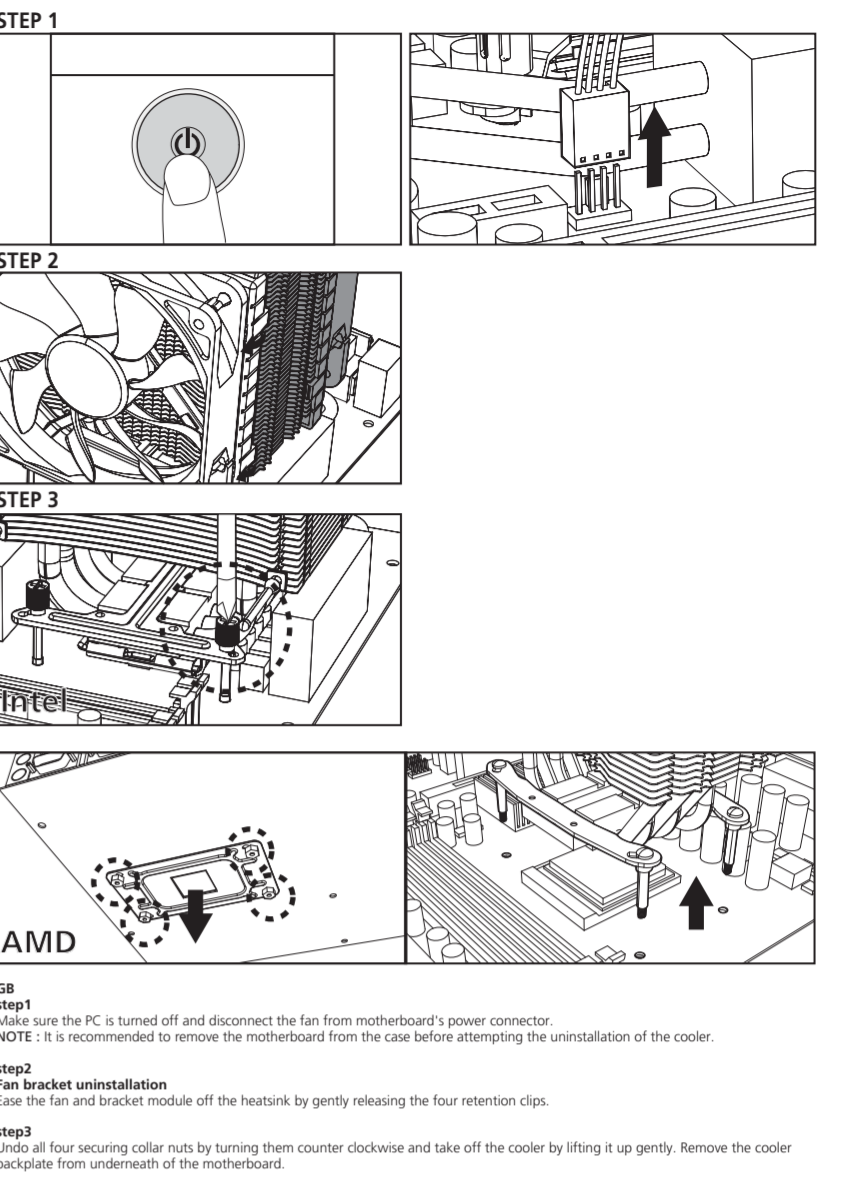
PT
1. Insira os parafusos AMD (parte 15) no bracket de instalação AMD (parte 14) e fixe-os com os espaçadores emborrachados (parte 16).
2. Insira o bracket de instalação AMD à montado, na base do dissipador, alinhando a furação e fixe-o com os parafusos (parte 4).
3. Remova o bracket retentor da placa-mãe, retirando os parafusos ou pinos (figura C). Aplique uma fina camada de pasta térmica sobre toda a superfície do processador (figura D). **NOTA:** Antes de aplicar a pasta térmica, certifique-se que a superfície do processador esteja limpa, livre de poeira ou resíduos. Caso tenha algum resíduo de pasta térmica antiga, remova-o com o isopropílico Akasa TIM Clean (AK-TC).
4. Substitua a placa de placa-mãe utilizando o backplate AMD (parte 13). Posicione o dissipador montado sobre o processador, alinhando os parafusos do bracket de montagem entre a placa-mãe e o backplate AMD, antes de apertar os parafusos (parte 17) e a chave inglesa (parte 18).
5. Instale o ventilador e o módulo do bracket no dissipador, empurrando-os contra o dissipador até que ele fique bem fixado na posição. Conecte ambos ventiladores no cabo adaptador PWM, conecte a outra ponta do cabo adaptador no conector CPU FAN da placa-mãe. **NOTA:** Consulte o manual da placa-mãe para localizar o conector CPU FAN.

ES
1. Inserte los tornillos AMD (parte 15) a través de los soportes de montaje para AMD (parte 14) y apriételos con las almohadillas de goma (parte 16).
2. Quite el soporte de retención de la placa base usando el disipador de calor presionándolo hasta que haga clic en su posición por toda la superficie superior de la CPU (imagen D). **NOTA:** Asegúrese de que la superficie superior de la CPU esté limpia sin polvo o suciedad, antes de aplicar compuesto térmico. Si queda algún residuo de compuesto térmico antiguo, límpielo con alcohol isopropílico como el TIM Clean de Akasa (AK-TC).
3. Cambie la placa de la placa base por la placa AMD incluida (parte 13). Coloque el dissipador de calor montado en la CPU, alineando los tornillos del soporte de montaje a través de la placa base y la placa AMD antes de apretar la tuerca (parte 17) con la llave inglesa (parte 18).
4. Instale el ventilador y el módulo de soporte en el disipador de calor presionándolo hasta que haga clic en su posición. Conecte ambos ventiladores al cable adaptador del ventilador PWM, conecte el otro extremo del cable adaptador al conector CPU FAN de la placa-mãe. **NOTA:** Consulte el manual de la placa base para la ubicación del conector CPU FAN.

JP
1. AMD 取り付けプレート (パーツ 15) を AMD 取り付けブラケット (パーツ 14) に挿入し、ゴムパッド (パーツ 16) で固定します。
2. ヒートシンクを冷却プレート (パーツ 10) を両側に押し付けてクーラーを固定します。
注: ヒートシンクの方向は好みとマザーボードの要件によって異なります。
3. マザーボードのバックプレートを AMD マザーボードバックプレート (パーツ 13) と交換します。
4. 組み立てられたヒートシンクを CPU に装着し、AMD マザーボードバックプレート (パーツ 13) と AMD マザーボードバックプレート (パーツ 17) を付けたナット (パーツ 17) で締めます。
5. PWM ファンアダプターケーブルとファンを両方接続し、アダプターケーブルのもう一方の端をマザーボード CPU FAN コネクタに接続します。
注: CPU FAN コネクタの位置については、マザーボードのマニュアルを参照してください。

CN
1. 将 AMD 安装板 (Part 15) 穿过 AMD 安装板 (part 14) 并用橡胶垫片 (part 16) 固定。
2. 将组装好的 AMD 安装板放在散热器底座上, 并对准孔位, 并用螺钉 (part 4) 固定。
3. 取下主板上的固定支架, 通过拧下螺钉或插销 (图 C) 取下。在 CPU 表面薄薄地涂布导热膏。
注: 在涂布导热膏之前, 请确保 CPU 的表面完全清洁。如果在任何旧的热传导残留物, 请用酒精或 Akasa TIM clean 予以清除。
4. 将 AMD 安装板 (part 13) 替换主板原有的安装板 (picture C)。将组装好的散热器放在 CPU 上, 将安装好的散热器上的螺丝穿过主板和 AMD 安装板 (part 13) 之前, 将螺母 (part 17) 用随附的扳手 (part 18) 拧紧。
5. 将风扇和支架组件插入散热器上, 直到使其发出清脆响声准确地进入了位置才安装完成。PWM 风扇适配器电缆一端连接两个风扇, 另一端连接到主板上的 CPU 风扇接口。
注: CPU 风扇接口位置请参考主板手册。

Uninstallation instruction Intel and AMD



GB
step1
Make sure the PC is turned off and disconnect the fan from motherboard's power connector.
NOTE: It is recommended to remove the motherboard from the case before attempting the uninstallation of the cooler.
step2
Fan bracket uninstllation
Ease the fan and bracket module off the heatsink by gently releasing the four retention clips.
step3
Undo all four securing collar nuts by turning them counter clockwise and take off the cooler by lifting it up gently. Remove the cooler backplate from underneath of the motherboard.

FR
Etape1
Assurez-vous que le PC est éteint et débranchez le ventilateur du connecteur d'alimentation de la carte mère.
REMARQUE: Il est recommandé de retirer la carte mère du boîtier avant d'essayer de déinstaller le refroidisseur.
Etape2
Désinstallation du support du ventilateur
Libérez le module du ventilateur et du support du dissipateur de chaleur en libérant doucement les quatre clips de retenue.
Etape3
Dévissez les quatre vis et retirez le refroidisseur en le soulevant doucement. Retirez la plaque arrière du refroidisseur du dessous de la carte mère.

D
Schritt1
Stellen Sie sicher, dass der PC ausgeschaltet ist und lösen Sie den Lüfter von der Motherboard Stromversorgung ab.
Hinweis: Es wird empfohlen, das Motherboard auszubauen bevor mit der Demontage des Kühlers begonnen wird.
Schritt2
Demontage des Lüfterhalterungs
Lösen Sie die 4 Halterklammern, ziehen Sie nun den Lüfter mit Halterrahmen vom Kühlkörper.
Schritt3
Lösen Sie alle 4 Überwurfmutter durch drehen gegen den Uhrzeigersinn und entfernen Sie den Kühler durch sanftes Anheben. Entfernen Sie die Rückplatte des Kühlers unter dem Motherboard.

PT
Etapa1
Tenha certeza de que o PC esteja desligado e desconecte o ventilador do conector de força da placa-mãe.
NOTA: É recomendado remover a placa-mãe do gabinete antes de iniciar a desinstalação do cooler.
Etapa2
Desinstalação do bracket do ventilador
Remova o ventilador e o módulo do bracket do dissipador soltando cuidadosamente os quatro clips de retenção.
Etapa3
Retire os quatro espaçadores grandes-o sentido anti-horário e remova o cooler erguendo-o cuidadosamente. Remova o backplate abaixo da placa-mãe.

ES
Paso1
Asegúrese de que el PC esté apagado y desconecte el ventilador del conector de corriente de la placa base.
NOTA: Se recomienda que quite la placa base de la carcasa antes de desinstalar el disipador.
Paso2
Desinstalación del soporte del ventilador
Remueva el ventilador y el módulo de soporte del disipador soltando con cuidado las cuatro preillas de retención.
Paso3
Quite los cuatro tuercas girándolas en sentido contrahorario y saque el disipador levantándolo suavemente. Quite la placa del disipador de debajo de la placa base.

JP
手順1
PC の電源が入っておらず、ファンがマザーボードの電源コネクタに接続されていないことを確認します。
注: コーラーをアンインストールしようとする前に、マザーボードをケースから取り外すことをお勧めします。
手順2
ファンブラケットのアンインストール
ゆっくりと4つの保持ナットを解放して、ファンとブラケットをモジュールをヒートシンクから離します。
手順3
固定している4つのカラーナットを時計回りに回してゆるめ、ゆっくりとクーラーを上に持ち上げて取り外します。クーラーのバックプレートをマザーボードの下面から取り外します。

CN
步骤1
请确保个人电脑处于关机状态, 并从主板的电源接头切断风扇供电。
注: 建议在尝试拆卸散热器之前, 先将主板从机箱中取出。
步骤2
风扇支架拆卸
轻轻释放四个固定扣, 将风扇和支架模块从散热器上取下。
步骤3
逆时针方向转动四个固定螺母并轻轻抬起散热器, 将散热器从主板下方取出。